

# LIETUVOS MUZIEJŲ DALYVAVIMAS KULTŪROS PAVELDO OBJEKTŲ SKAITMENINIME, NACIONALINIUIOSE IR TARPTAUTINIUIOSE SKAITMENINIMO PROJEKTUOSE

*Anketos „Pasirengimas muziejinių eksponatų  
skaitmeninimui ir kompiuterinei apskaitai“ analizė*

2009 m. gegužės mėnesį Kultūros ministerija kartu su Lietuvos dailės muziejumi parengė ir Lietuvos muziejams pateikė anketą „Pasirengimas muziejinių eksponatų skaitmeninimui ir kompiuterinei apskaitai“. Atsakymai į klausimus buvo renkami iki rugsėjo mėnesio pradžios.

Apklauskos tikslai buvo šie:

1. Surinkti informaciją apie Lietuvos muziejų vykdytus ar vykdomus skaitmeninimo projektus.

2. Surinkti informaciją apie pasirengimą muziejinių eksponatų skaitmeninimui ir kompiuterinei apskaitai.

Šioje publikacijoje pateikiami preliminarūs duomenys, nes:

1. Į anketą atsakė mažiau negu pusė muziejų.
2. Dalis muziejų pateikė atsakymus ne į visus klausimus.
3. Į kai kuriuos klausimus dalis muziejų atsakė netiksliai (ypač daug netikslumų pastebėta atsakymuose apie bendrą suskaitmenintų eksponatų skaičių).

Į anketą, kurioje buvo pateikta 20 klausimų, atsakė

44 muziejai: 4 nacionaliniai, 14 respublikinių, 2 apskričių, 22 savivaldybių, 2 žinybiniai.

Iš 44 į anketą atsakusių muziejų 27 nurodė, kad skaitmenina eksponatus, o likusieji (17), kad neskaitmenina.

## MUZIEJAI, SKAITMENINANTYS EKSPONATUS

4 nacionaliniai muziejai:

- Lietuvos dailės muziejus (nuo 2005 m.).
- Lietuvos nacionalinis muziejus (nurodė, kad skaitmenina, tačiau nepateikė duomenų, nuo kada).
- Nacionalinis M. K. Čiurlionio dailės muziejus (nuo 2008 m.).
- Nacionalinis muziejus Lietuvos Didžiosios Kunigaikštystės valdovų rūmai (nuo 2009 m.).

12 respublikinių muziejų:

- Kauno IX forto muziejus (nuo 2007 m.).
- Kauno Tado Ivanausko zoologijos muziejus (nuo 2002 m.).
- Lietuvos aviacijos muziejus (nuo 2006 m.).
- Lietuvos etnokosmologijos muziejus (nuo 2006 m.).
- Lietuvos jūrų muziejus (nuo 2006 m.).
- Lietuvos teatro, muzikos ir kino muziejus (nuo 2008 m.).
- Maironio lietuvių literatūros muziejus (nuo 2005 m.).
- Respublikinis Vaclovo Into akmenų muziejus (nuo 2008 m.).
- Šiaulių „Aušros“ muziejus (nuo 2004 m. vykdo parengiamuosius darbus).
- Valstybinio Kernavės kultūrinio rezervato direkcijos Archeologijos ir istorijos muziejus (nuo 2005 m.).
- Valstybinis Vilniaus Gaono žydų muziejus (nuo 2007 m.).
- Žemaičių vyskupystės muziejus (nuo 2003 m.).

10 savivaldybių muziejų:

- Alytaus kraštotyros muziejus (nuo 2003 m.).

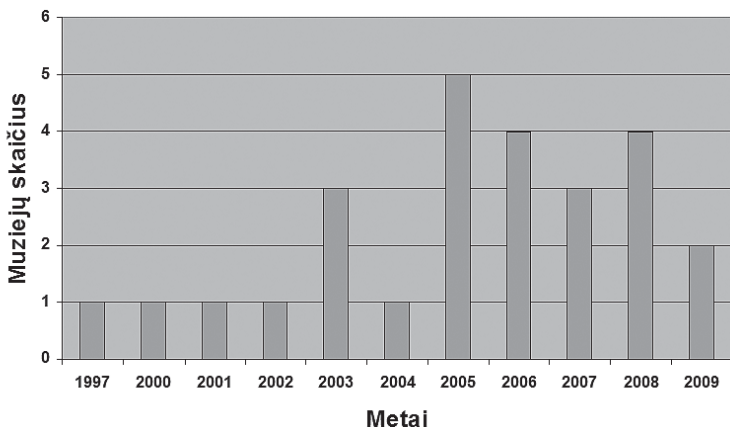
- A. Baranausko ir A. Vienuolio-Žukausko memorialinis muziejus (nuo 2009 m.).
- Biržų krašto muziejus „Sėla“ (nuo 1997 m.).
- Druskininkų miesto muziejus (nuo 2006 m.).
- Kėdainių krašto muziejus (nuo 2001 m.).
- Kupiškio etnografijos muziejus (nuo 2005 m.).
- Mažosios Lietuvos istorijos muziejus (nuo 2007 m.).
- Molėtų krašto muziejus (nuo 2005 m.).
- Panevėžio kraštotyros muziejus (nuo 2000 m.).
- Rokiškio krašto muziejus (nuo 2008 m.).

Žinybinis muziejus

- Genocido aukų muziejus (nuo 2003 m.).

## MUZIEJINIŲ EKSPONATŲ SKAITMENINIMO DARBŲ PRADŽIA

Apklaustos duomenys rodo, kad anksčiausiai eksponatų skaitmeninimo darbai pradėti Biržų krašto muziejuje „Sėla“ (1997 m. jame buvo pradėti skaitmeninti numizmatikos rinkinio eksponatai). Kiti muziejai eksponatus skaitmeninti pradėjo vėliau – 2005–2006 metais.



Skaitmeninimo darbų pradžia muziejuose

## EKSPONATŲ SKAITMENINIMO TIKSLAI

Anketoje dažniausiai muziejai nurodė šiuos eksponatų skaitmeninimo tikslus:

- Poreikis turėti geros kokybės skaitmeninius nuotraukų vaizdus, kurie reikalingi įgyvendinant įvairius leidybinius (spaudos ir interneto) projektus, taip pat rengiant parodas ir ekspozicijas.

- Muziejaus rinkinių informacinės sistemos (RIS) duomenų bazės ir kitų duomenų bazių kūrimas.

- Viešų interneto (dažniausiai – muziejų interneto svetainių) prieigų kūrimas.

- Eksponatų paieškos palengvinimas.

- Kūrinių apsauga.

Rečiau buvo nurodomi šie eksponatų skaitmeninimo tikslai:

- Interesantų prašymu.

- Kontrolinėms nuotraukoms, kartotekai, moksliniams pasams.

- Restauravimui, eksponatų būklės palyginimui.

- Lietuvos integralios bibliotekų informacinės sistemos (LIBIS) sukūrimo programai.

- Įvairioms ataskaitoms rengti.

## EKSPONATŲ ATRANKOS KRITERIJAI

Iš 27 eksponatus skaitmeninančių muziejų 23 vykdo jų atranką. Dažniausiai anketoje buvo nurodomi šie eksponatų atrankos kriterijai:

- Pagal eksponatų rūšis – 15 muziejų.

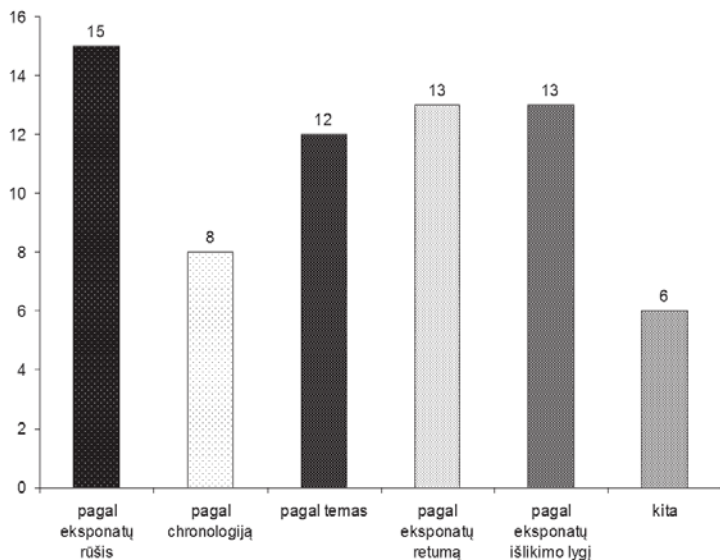
- Pagal eksponatų retumą – 13 muziejų.

- Pagal eksponatų išlikimo lygį – 13 muziejų.

- Pagal temas – 12 muziejų.

- Pagal chronologiją – 8 muziejai.

- Pagal kitus kriterijus – 6 muziejai.



Eksponatų atrankos kriterijai

## EKSPONATŲ SKAITMENINIMO DARBAI, VYKDOMI MUZIEJUOSE

Eksponatai skaitmeninami juos fotografuojant, skenuojant ir rengiant kompiuterinius eksponatų aprašus. Dauguma muziejų nurodė, kad taiko visus tris būdus, tačiau dažniausiai skenuoja (iš 27 muziejų – 25), 24 fotografuoja, 17 rengia kompiuterinius eksponatų aprašus.

## SUSKAITMENINTŲ EKSPONATŲ SKAIČIUS

- Lietuvos dailės muziejus – 95 444 vnt.
- Žemaičių vyskupystės muziejus – 13 910 vnt.
- Biržų krašto muziejus „Sėla“ – 13 885 vnt.
- Nacionalinis M. K. Čiurlionio dailės muziejus – 12 468 vnt.
- Panevėžio kraštotyros muziejus – 8 267 vnt.

- Šiaulių „Aušros“ muziejus – 6 933 vnt.
- Lietuvos jūrų muziejus – 6 301 vnt.
- Mažosios Lietuvos istorijos muziejus – 5 918 vnt.
- Respublikinis Vaclovo Into akmenų muziejus – 5 850 vnt.

Bendras suskaitmenintų eksponatų skaičius į anketas atsakiusiuose muziejuose 2009 m. vasarą buvo apie 200 000 vienetų. Tai tik apytiksliai duomenys, nes ne visi eksponatus skaitmeninantys muziejai nurodė skaitmenintų eksponatų kiekį, kai kurie muziejai pateikė suskaitmenintų eksponatų (pvz., knygų, žurnalų, laikraščių puslapiai) kiekį ne vienetais, o puslapiais.

Daugiausia vertybių suskaitmeninta Lietuvos dailės muziejuje – 95 444 vnt. (2009 m. sausio 1 d. duomenys), didžiąją jų dalį sudaro suskaitmeninti bibliotekos leidinių ir archyvo dokumentų puslapiai:

- Bibliotekos leidinių puslapiai – 42 000 vnt.
- Archyvo dokumentų puslapiai – 12 447 vnt.
- XVI–XX a. lietuvių grafikos kūriniai – 9 469 vnt.
- XVI–XX a. užsienio šalių grafikos kūriniai – 9 445 vnt.
- Istorinės fotografijos – 3 444 vnt.
- Piešiniai ir brėžiniai – 4 362 vnt.
- XVI–XX a. tapybos kūriniai – 3 097 vnt. ir kt.

Anketoje pateikta pastaba: „2009 m. sausio 1 d. LDM Rinkinių informacinės sistemos duomenų bazėje buvo sukaupiti pagrindiniai duomenys apie 145 823 eksponatus ir įvesta 27 120 tekstinių eksponatų aprašų.“

Žemaičių vyskupystės muziejus nurodė, kad suskaitmenino 13 910 vnt. muziejinių vertybių, iš jų:

- Istorinių fotografijų – 8 500 vnt.
- Rankraščių – 5 200 vnt.
- Garso įrašų – 200 vnt.
- Garso ir vaizdo įrašų – 10 vnt.

Biržų krašto muziejus „Sėla“ pateikė duomenis, kad suskaitmenino 13 885 vnt. eksponatų, iš jų:

- Istorinių fotografijų – 12 392 vnt.
- Numizmatikos eksponatų – 815 vnt.
- Istorinių atvirukų – 678 vnt.

Nacionaliniame M. K. Čiurlionio dailės muziejuje jau buvo suskaitmeninta 12 468 vnt. eksponatų, iš jų:

- Etnografinių eksponatų – 3 975 vnt. (iš jų 1 690 negatyvų).
- Tapybos kūrinių – 2 305 vnt.
- Istorinių fotografijų – 1 623 vnt. ir kt.

Panevėžio kraštotyros muziejus pateikė informaciją, kad jau suskaitmenino 8 267 vnt. eksponatų (pastaboje nurodyta, kad ne visi jie yra Panevėžio kraštotyros muziejaus eksponatai, kad tarp jų yra ir kitų muziejų, archyvų, bibliotekų bei privačių asmenų dokumentų originalų ir kopijų).

Kiti muziejai nurodė mažesnę suskaitmenintų eksponatų skaičių.

## MUZIEJŲ BIBLIOTEKŲ LEIDINIŲ IR ARCHYVŲ DOKUMENTŲ SKAITMENINIMAS

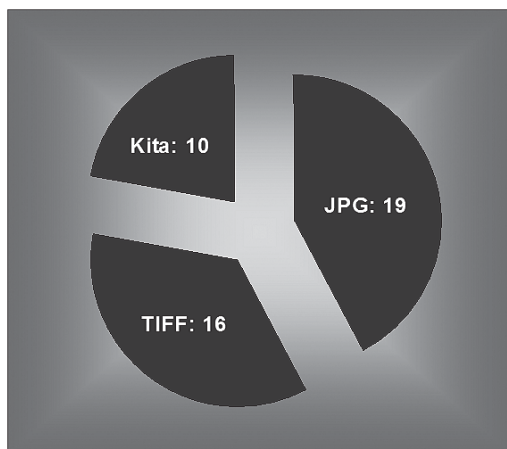
Anketose 4 muziejai nurodė, kad tarp suskaitmenintų vertybių yra ir archyvo dokumentų:

- Lietuvos dailės muziejus – 12 447 puslapiai (2009 m. sausio 1 d. duomenys).
- Nacionalinis M. K. Čiurlionio dailės muziejus – 2 041 vnt.
- Šiaulių „Aušros“ muziejus – 744 vnt.
- Respublikinis Vaclovo Into akmenų muziejus – 32 vnt.

Muziejaus bibliotekos leidinius skaitmenino vienintelis Lietuvos dailės muziejus. 2009 m. rugsėjo 1 d. duomenimis buvo suskaitmeninta 42 000 puslapių šio muziejaus bibliotekos leidinių.

## VAIZDŲ IŠSAUGOJIMO FORMATAI

Į anketą atsakiusiuose muziejuose nufotografuoti ar nuskenuoti vaizdai dažniausiai išsaugojami JPG arba TIFF for-



Vaizdų išsaugojimo formatai

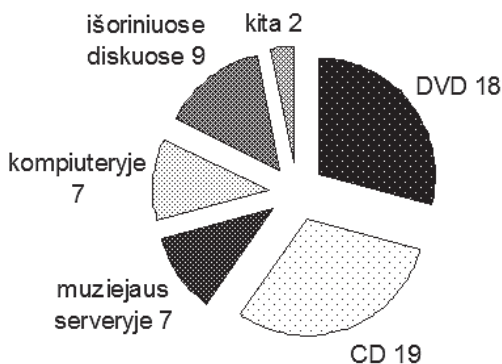
matu. Dauguma muziejų naudoja abu formatus, tačiau dažniau atsakymuose į anketos klausimus buvo nurodytas JPG išsaugojimo formatas (19 muziejų). TIFF formatą paminėjo 16 muziejų. Beveik pusė muziejų (21) nurodė, kad interneto leidiniams pateikia vaizdus JPG formatu.

## SUSKAITMENINTO VAIZDO KOPIJŲ KIEKIS

Daugiau kaip pusė (52%) muziejų saugo po dvi eksponatų skaitmenintų vaizdų kopijas, 24% – po tris, 24% – po vieną.

## SUSKAITMENINTŲ VAIZDŲ SAUGOJIMAS

Skaitmeniniai vaizdai kaupiami ir saugomi išorinėse bei vidinėse laikmenose.



Suskaitmenintų vaizdų saugojimas

Dažniausiai muziejai nurodė, kad eksponatų skaitmeninius vaizdus saugo šiose laikmenose:

- Kompaktiniuose diskuose (CD) – 19 muziejų.
- Optiniuose diskuose (DVD) – 18 muziejų.
- Išoriniuose diskuose – 9 muziejai.
- Muziejaus serveryje – 7 muziejai.
- Kompiuterių kietuosiuose diskuose – 7 muziejai.
- Kitose laikmenose – 2 muziejai.

## EKSPONATŲ SKAITMENINIŲ VAIZDŲ PATEIKIMAS VIEŠAI PRIEIGAI

Ekspонатų skaitmeninius vaizdus Lietuvos muziejai dažniausiai visuomenei pateikia muziejų interneto svetainėse, portale „Lietuvos muziejai“ (<http://www.muziejai.lt>), kultūros paveldo duomenų bazių portaluose. Skaitmeniniai vaizdai taip pat naudojami rengiant parodas ir ekspozicijas, leidžiant parodų katalogus, kitus muziejų leidinius.

15 muziejų nurodė, kad eksponatų skaitmeninius vaizdus pateikia viešose prieigose, 12 nurodė, kad nepateikia.

## INTERNETO LEIDINIAI, KURIUOSE PATEIKIAMA DAUGIAUSIAI MUZIEJINIŲ EKSPONATŲ SKAITMENINIŲ VAIZDŲ

INTERNETINĖ RINKINIŲ INFORMACINĖ  
SISTEMA (IRIS) <http://www.rinkinys.ldm.lt/iris/>

Tai Lietuvos dailės muziejuje įdiegta sistema, teikianti interneto vartotojui svarbiausią tekstinę ir vaizdo informaciją apie Lietuvos dailės muziejuje saugomus eksponatus, esančią muziejaus eksponatų elektroniniame kataloge (RIS sistemoje).

I R I S

GREITA PAIEŠKA DETALI PAIEŠKA AUTORIAI RINKINIAI MUZIEJAI PAGALBA

Paiškos žodžiai:  Kalba: Lithuanian

ieškoti išvalyti

Muziejus: Lietuvos dailės muziejus

Rinkinys: Visi rinkiniai

Greita paieška | Detali paieška | Paieška pagal autorius | Rinkiniai | Muziejai | IRIS | Pagalba

Rekomenduojama naudoti Internet Explorer naršyklę

Internetinė rinkinių informacinė sistema IRIS, <http://www.rinkinys.ldm.lt/iris/>

## VIRTUALI ELEKTRONINĖ PAVELDO SISTEMA (VEPS) <http://www.epaveldas.lt/>

Lietuvos nacionalinės Martyno Mažvydo bibliotekos, Lietuvos dailės muziejaus, Lietuvos archyvų departamento prie Lietuvos Respublikos Vyriausybės bendrai kuriamoje virtualioje skaitmeninto kultūros paveldo sistemos duomenų bazėje pateikiami duomenys apie itin didelę vertę turinčias šiose įstaigose saugomas senąsias knygas, laikraščius, dailės kūrinius, rankraščius, bažnyčių metrikas.

Virtuali elektroninė paveldo sistema (VEPS) <http://www.epaveldas.lt>

## BAŽNYČIŲ ARCHYVŲ INFORMACINĖ SISTEMA (BARIS) <http://www.kf.vu.lt/baris/>

Lietuvos etnokosmologijos muziejaus, Vilniaus universiteto Komunikacijos fakulteto, Vilniaus arkivyskupijos kurijos kuriamoje informacinės sistemos duomenų bazėje pateikiami duomenys apie iki šiol mažiausiai ištirtus lituanistikos mokslo šaltinius – bažnyčiose saugomus istorinius dokumentus.

Bažnyčių archyvų informacinė sistema BARIS, <http://www.kf.vu.lt/baris/>



AQUARING – daugiakalbis portalas apie vandens ekosistemą <http://www.aquaringweb.eu>

## AQUARING <http://www.aquaringweb.eu>

Daugiakalbis, įvairioms lankytojų grupėms skirtas portalas apie vandens ekosistemą. Portale jau skelbiama apie 16 000 įvairaus formato skaitmeninių dokumentų (nuotraukų, teksto, vaizdo ir garso, multimedijos).

Šio projekto įgyvendinimo partneriai kartu su Lietuvos jūrų muziejumi yra Genujos akvariumas (Italija), Genujos universitetas (Italija), Prancūzijos nacionalinis jūros pažinimo centras NAUSICAA (Prancūzija), Roterdamo zoologijos sodas (Nyderlandai), Belgijos karališkasis gamtos istorijos muziejus (Belgija), kelios informacinių technologijų kompanijos, EISITE – Europos muziejų ir mokslo centrų tinklas.


## SKAITMENINĖ PANEVĖŽIO ISTORIJOS BIBLIOTEKA


<http://www.paneveziomuziejus.lt/index.php?cid=32>

Šią biblioteką kuria Panevėžio kraštotyros muziejus. Jo partneriai šiame projekte yra Panevėžio apskrities archyvas, Lietuvos centrinis valstybės archyvas, Lietuvos istorijos archyvas, Panevėžio apskrities G. Petkevičaitės-Bitės biblioteka ir keletas kitų įstaigų. Skaitmeninėje bibliotekoje skelbiami suskaitmeninti

Grąžinti 10 d. 15"

ISSN 1822-900X


**PANEVĖŽIO KRAŠTOTYROS MUZIEJUS**



Naujienos  
 Apie muziejų  
 Kontaktai  
 Paslaugos  
 Edukacija  
 Ekspozicijos  
 Muziejaus bibliografija  
 Klausimai, pasiūlymai  
 Rinkiniai

**Skaitmeninė biblioteka**  
 Krašto istorija  
 Senosios Lietuvos  
 Dokumentai  
 Kraštiečiai

**Skaitmeninė biblioteka / Krašto istorija**  
**Apžvalgos, sintezės, ilgų periodų tyrimai**

Rita Aleknaite-Brioliauskienė. Panevėžio muzikos mokytojų veiklos istorinio diskurso fragmentas (miesto muzikinio gyvenimo istorijos apžvalga). [Atsisiusti](#)  
 Šaltinis: Iš Panevėžio praeities: švietimo istorijos puslapis, Panevėžys, 2008.

Asta Bočiulytė, Petras Juknevičius. Panevėžio rajono bažnyčios [Atsisiusti](#)  
 Šaltinis: Asta Bočiulytė, Petras Juknevičius, Panevėžio rajono bažnyčios, Panevėžys, 1995.

Vytautas Balūnas. Panevėžio mokyklos iki 1940 m. [Atsisiusti](#)  
 Šaltinis: Panevėžio istorijos fragmentai, Panevėžys, 1993.

Petras Juknevičius. Pajausčio dvaras [Atsisiusti](#)  
 Šaltinis: Kultūros paminklai, 1997, Nr. 4.

Skaitmeninė Panevėžio istorijos biblioteka <http://www.paneveziomuziejus.lt/index.php?cid=32>

vertingiausi Panevėžio krašto istorijos dokumentai, leidiniai, istorinių tyrimų rezultatai. Skaitmeninė Panevėžio istorijos biblioteka integruota į Panevėžio kraštotyros muziejaus interneto svetainę (<http://www.paneveziomuziejus.lt>).

## VIRTUALUS DOKUMENTŲ ARCHYVAS

<http://www.varniai-museum.lt/index.php?mid=106&mod=Knygos&langID=1>

Žemaičių vyskupystės muziejaus kuriamas virtualus dokumentų archyvas integruotas į muziejaus interneto svetainę (<http://www.varniai-museum.lt>)

Informacija | Projektai | Huziejus | Kultūrinė komunikacija | Paslaugos | Istorija | Laikšiai



 paieška |  |

Kultūrinė komunikacija > Virtualus dokumentų archyvas

**Dokumentų katalogas**  
**Janapolės bažnyčios inventoriūs, 1851**

Autoriūs:	2012
Metai:	ZVM. D-112
Šifras:	Janapolė
Sukūrimo vieta:	4
Lapų skaičius:	Dokumento tipai, pagėminimo būdai, kelba: Rankraštis, lenkiš.
Dokumento tipai, pagėminimo būdai, kelba:	9
Postlapis skaičius:	
Trumpai apie dokumentą:	

**Janapolės parapišios bažnyčios vizitacijos aktas, 1842**



Virtualaus dokumentų archyvo tinklalapis <http://www.varniai-museum.lt/index.php?mid=106&mod=Knygos&langID=1>



Portalas „Lietuvos muziejai“ (<http://www.muziejai.lt>)

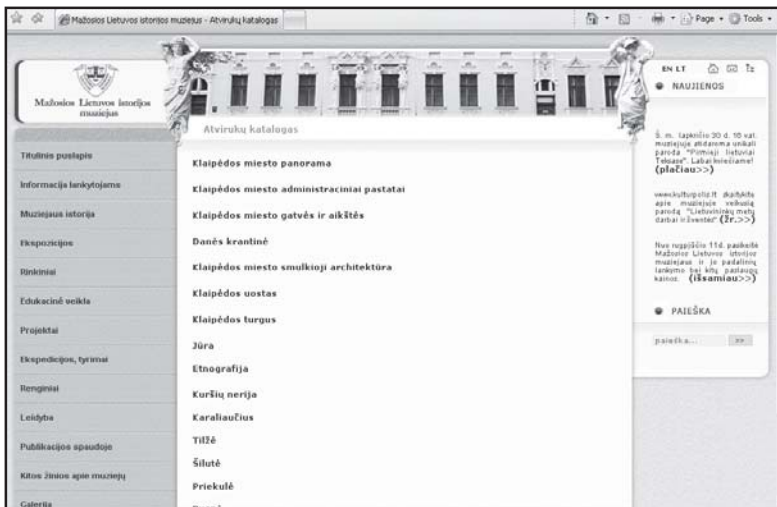
[www.varniai-museum.lt/](http://www.varniai-museum.lt/)). Archyve muziejaus interneto svetainės lankytojams pateikiama išsami informacija apie suskaitmenintas šioje atminties institucijoje saugomas XIX a. pab. – XX a. pr. bažnyčių inventorių knygas, kitus bažnytinius dokumentus.

## PORTALAS „LIETUVOS MUZIEJAI“

(<http://www.muziejai.lt>)

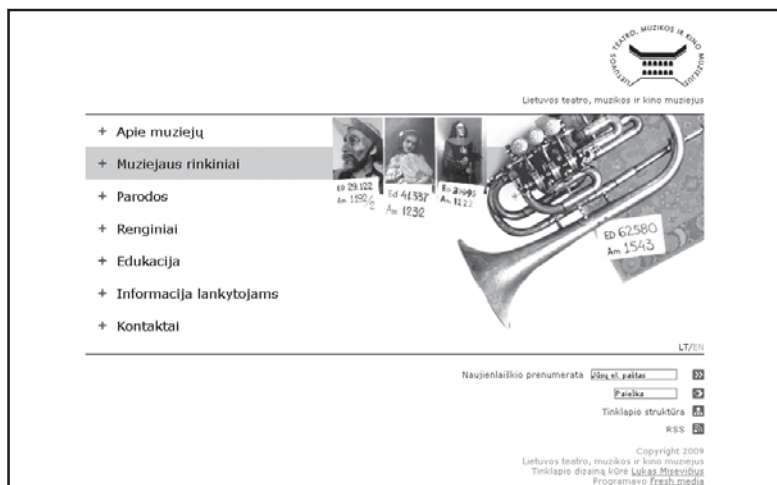
Portale pateikiami daugelio muziejų suskaitmenintų eksponatų vaizdai. Dažniausiai jie skelbiami virtualiose parodose, pvz., fotografo Tado Bajorūno XX a. I p. fotografinio palikimo virtuali paroda (suskaitmenintas nuotraukas pateikė Panevėžio kraštotyros muziejus). Literatūrinis A. Puškino muziejus keliose portalo virtualiose parodose taip pat pristato nemažai suskaitmenintų senųjų fotografijų bei archyvinių dokumentų.

MAŽOSIOS LIETUVOS ISTORIJOS MUZIEJUS buvo suskaitmeninęs 618 muziejuje saugomų senųjų atvirukų, kurių dalį galima pamatyti šio muziejaus interneto puslapyje (<http://www.mlimuziejus.lt/lt/atviruk-katalogas.php?Itemid=275>).



Mažosios Lietuvos istorijos muziejaus interneto svetainės atvirukų katalogo puslapis  
<http://www.mimuziejus.lt/lt/atviruk-katalogas.php?Itemid=275>

LIETUVOS TEATRO, MUZIKOS IR KINO MUZIEJUS savo interneto svetainėje (<http://www.ltmkm.lt/>) publikuoja XIX a. afišų kolekcijos skaitmeninius vaizdus.



Lietuvos teatro, muzikos ir kino muziejaus interneto svetainė <http://www.ltmkm.lt>

## KOMPIUTERINĖ EKSPONATŲ APSKAITA

13 muziejų, atsakiusių į anketą, yra įdiegę kompiuterinę eksponatų apskaitą. Jie nurodė kelias skirtingas elektroninių katalogų kūrimui naudojamas informacines sistemas arba programas. Tai yra:

- *Rinkinių informacinė sistema (RIS)*. Ją yra įsidiegęs Lietuvos dailės muziejus, Nacionalinis M. K. Čiurlionio dailės muziejus ir Valstybinis Vilniaus Gaono žydų muziejus.

- *MS Access*. Ši duomenų bazių kūrimo ir valdymo programa yra naudojama Lietuvos jūrų muziejuje ir Biržų krašto muziejuje „Sėla“.

- *SQL Anywhere* (populiariausia kompanijos „Sybase“ sukurta duomenų bazių valdymo sistema) yra įdiegta Kauno Tado Ivanausko zoologijos muziejuje.

- *GAMA*. Šią rinkinių duomenų bazių valdymo sistemą naudoja Genocido aukų muziejus.

Kiti muziejai nurodė, kad kompiuterinei eksponatų apskaitai naudoja *MS Excel*, *Adobe Photoshop*, *MS Word* programas.

## TECHNINĖ IR PROGRAMINĖ ĮRANGA

Dauguma eksponatus skaitmeninusių muziejų 2009 m. vasarą turėjo būtinausią techninę ir programinę įrangą (kompiuterius, fotoaparatus, skenerius, serverius, išorinius diskus ir kt.), reikalingą šiai veiklai plėtoti. Geriausia techninė bazė buvo nacionaliniuose ir respublikiniuose muziejuose. Tai patvirtino ir Lietuvos integralios muziejų informacinės sistemos (LIMIS) galimybių studijos autorių (UAB „Webmedia“) 2008 m. pab. – 2009 m. pr. organizuota apklausa. Jos tikslas buvo surinkti duomenis apie nacionalinių, respublikinių ir

apskričių muziejų techninę bazę ir jų pasirengimą dalyvauti LIMIS sistemos įdiegimo muziejuose projekte. Į anketos klausimus atsakė didžioji dalis nacionalinių, respublikinių ir apskričių muziejų. Apibendrinus aštuoniolikos apklausoje dalyvavusių muziejų atsakymus į anketos klausimus paaiškėjo, kad 80% muziejų turi pakankamai techninės ir programinės įrangos, tinkamos eksponatams skaitmeninti. Atliekant apklausą nebuvo renkamos žinios apie šios įrangos nusidėvėjimą, todėl neaišku, kiek ilgai ja įmanoma naudotis.

## KOMPIUTERIŲ SKAIČIUS MUZIEJUOSE

Susumavus anketose muziejų pateiktus duomenis paaiškėjo, kad 18 apklausoje dalyvavusių muziejų turi 649 kompiuterius.

## OPERACINĖS SISTEMOS

Didžioji dalis muziejų naudojo arba naudoja bene geriausią ir populiariausią *Windows* versiją – *Windows XP* operacinę sistemą. 2009 m. pradžioje ji buvo įdiegta 480 kompiuterių. 50 kompiuterių buvo įdiegta *Windows Vista* operacinė sistema, 15 kompiuterių – serveriams skirta operacinė sistema *Windows Server*.

## INTERNETO RYŠYS IR JO GREITIS MUZIEJUOSE

Visi apklausti muziejai turėjo interneto ryšį. Jo greitis buvo pakankamai spartus: 11 muziejų – greitesnis negu 512 Kb/s, 7 – 512 Kb/s.

## SKENERIAI IR SKAITMENINĖS KAMEROS MUZIEJUOSE

Visi muziejai turėjo skenerių, skirtų įvairaus formato vaizdams skenuoti. Kai kuriuose muziejuose tokių skenerių

buvo po keletą. 10 muziejų nurodė, kad turi skaitmeninę kamerą.

## MUZIEJININKŲ KOMPIUTERINIS RAŠTINGUMAS

2009 m. pradžioje aštuoniolikoje apklausoje dalyvavusių muziejų iš viso dirbo 1 007 darbuotojai, iš jų 891 sugebėjo naudotis kompiuteriu, 110 turėjo visame pasaulyje pripažįstamą dokumentą – Europos kompiuterio vartotojo pažymėjimą (ECDL), įrodantį, jog asmuo turi pakankamai žinių informacinių technologijų srityje ir sugeba dirbti kompiuteriu.

## KOMPIUTERINIS TINKLAS MUZIEJUOSE

Iš 18 apklausoje dalyvavusių muziejų 15 nurodė, kad tame pačiame muziejaus pastate naudojami kompiuteriai yra sujungti į vietinį kompiuterių tinklą (LAN). 4 muziejai informavo, kad tarp muziejaus skyrių ar padalinių, esančių skirtinguose pastatuose, yra vidinis kompiuterių tinklas. 3 muziejai nurodė, kad vidinis tinklas yra ne visur. 7 muziejuose skirtingi pastatai nebuvo sujungti vidiniu kompiuterių tinklu.

## IŠVADOS

1. Pastaraisiais metais vis daugiau Lietuvos muziejų įsijungia į įvairius skaitmeninimo projektus, dalis suskaitmenintų teksto, vaizdo ir garso dokumentų pateikiama viešosiose interneto priemonėse.

2. Didesnė muziejų dalis nevykdo kompiuterinės eksponatų apskaitos arba vykdo parengiamuosius darbus.

3. Kompiuterine ir programine įranga Lietuvoje geriausiai yra apsirūpinę nacionaliniai ir respublikiniai muziejai.

*Parengė Dalia Sirgedaitė, Giedrė Stankevičiūtė*